

2023年度活動実績

(令和5年4月1日～令和6年3月31日)

事業名	内 容	実施日	実施場所	従事者の人数	受益対象者の範囲及び人数	支出額(千円)	
文化創造事業	みとこどものげきじょうまつり	令和5年11月23日	ふれあいセンターごだい	15	水戸市内とその周辺の親子のべ120名	172	
	こども寄席	令和5年8月11日	セキショウ・ウェルビーイング福祉会館	17	水戸市内とその周辺の親子のべ256名		
	おもいごころ	令和5年11月28日	水戸市福祉ボランティア開館(ミオス)	8	水戸市内とその周辺の親子10組		
	忍者あそび	令和5年10月29日	茨城県立歴史館	21	県内の小学生38名		
	カブラ「歴史館まつり」	令和5年6月3日	茨城県立歴史館	10	水戸市内とその周辺の親子のべ173名		
	遠足くらぶ		令和5年5月6日	雨巻山の麓でマス釣り(益子町)	2 (1回)		水戸市内とその周辺の親子参加人数延べ89名(うち子ども45名)
			令和5年5月28日	宝篋山(つくば市小田)			
			令和5年6月11日	手長エビ釣り(霞ヶ浦)			
			令和5年7月17日	かわプラザ(常陸大宮)			
			令和5年8月24日、25日	里美キャンプ(常陸太田市)			
		令和5年9月18日	堅破山(日立市)				
		令和5年10月22日	筑波山(つくば市)				
		令和5年12月3日	朝日峠+みかん狩り(石岡市)				
	令和6年3月10日	鶏足山(城里町)					
支援事業	おもちゃ貸し出しエルマークラブ	令和5年4月～令和6年3月	事務所	1 (1回)	水戸市内とその周辺の親子のべ326名	2,380	
	多世代交流はやま庵	令和5年4月～令和6年3月	いきいき交流センター 葉山荘	1 (1回)	水戸市内とその周辺の親子のべ339名		
	個性ある子育て家族のサロンcomodo	令和5年4月～令和6年3月	水戸市福祉ボランティア会館(ミオス)	1 (1回)	水戸市内とその周辺の親子		
	多胎児サークルかるがも	令和5年4月～令和6年3月	水戸市福祉ボランティア会館(ミオス)	3 (1回)	水戸市内とその周辺の親子		
	GAP(子どもへの暴力防止プログラム)	令和5年4月～令和6年3月	要請があった茨城県内の小中学校他	3 (1回)	小学生から大人890名		
	赤ちゃんが学校にやってくる	令和5年4月～令和6年3月	依頼のあった小学校・高校	34	小学校から高校までの児童・生徒1524名		
	子どもの居場所ポルタ	令和5年4月～令和6年3月	のっばらかふえ、ミオス、劇場事務所	1 (1回)	水戸市内とその周辺の子ども～大人		
	ラジオ子育て情報番組制作ほっと!HOT!スクウェア	毎週土曜日放送 火曜日再放送	FMぱるるん	3 (1回)	水戸市内とその周辺の住民		
	情報誌「こどもの時間」	令和5年7月、11月 令和6年3月	水戸市とその周辺へ配付	2 (1回)	水戸市内とその周辺の子ども～大人		
	0円マーケット(えこみっと)	令和5年6月25日、 9月24日	水戸市清掃工場	26	水戸市内とその周辺の親子のべ6月350名、9月371名		
研修・講演会	北島尚志氏「コロナ禍に奪われたもの」～心の体力と根っここの育ち～	令和5年5月21日	水戸市吉田市民センター	5	一般・会員・放課後スタッフなど20名		
	忍者修行「アフタフバーバン信州」	令和5年10月29日	茨城県立歴史館	5	一般・会員・放課後スタッフなど26名		
	斎藤環氏講演会 いじめとオープンダイアローグ	令和6年2月3日	セキショウ・ウェルビーイング福祉会館	5	一般・会員・放課後スタッフなど84名		

事業名	内 容	実施日	実施場所	従事者の人数	受益対象者の範囲及び人数	支出額(千円)
活動交流	みとびよ音楽隊	令和5年4月～令和6年3月(月5回程度)	水戸市内とその周辺の施設、依頼のあった幼稚園他	10(1回)	水戸市内とその周辺の子ども～大人	183
	読み聞かせの会 ガブの会	令和5年4月～令和6年3月(各月1・2回)	東部図書館、見和図書館	5(1回)	水戸市内とその周辺の子ども～大人のべ651名	
		令和5年11月17日	杉山保育所			
		令和5年11月23日	みとこどものげきじょうまつり			
		令和5年12月24日	多世代交流クリスマス会			
		令和6年1月25日	緑岡保育所			
		令和6年3月8日	ぼかぼかつどの広場			
	ガレッジセール	令和5年4月～令和6年3月	事務所(トレーラーハウス)	3(1回)	水戸市内とその周辺の大人452名	
	青年企画 室内ゲームの会「オンザテーブル」	令和5年4月～令和6年3月	事務所	1(1回)	水戸市内とその周辺の小学生	
ミュージックチャイム・ベル「とういんくるべらず」と、アンサンブルサークル	令和5年4月～令和6年3月	要請があった水戸市内または周辺地域	7(1回)	県内各地の子ども～大人		
mosoカフェ	令和5年4月～令和6年3月	事務所(トレーラーハウス)	2(1回)	水戸市内とその周辺の大人		
ウクレレサークル'ピコ'	令和5年4月～令和6年3月	事務所	2(1回)	水戸市内とその周辺の大人のべ63名		
受託事業	水戸市受託 「ぼかぼかつどの広場」	<広場> 令和5年4月～令和6年3月(週5日)	水戸市福祉ボランティア会館(ミオス)	2(1回)	水戸市内とその周辺の幼児を持つ親子 <広場> のべ1294組2710名	27,729
		<講座> 令和5年4月～令和6年3月(全12回)	水戸市福祉ボランティア会館(ミオス)	5(1回)	<講座> のべ98組202名	
	生涯学習倶楽部「放課後子ども教室」	令和5年4月～令和6年3月	吉沢小、酒門小、吉田小、大場小	5(1回)	<登録数> 計188名	
	シダックス大新東ヒューマンサービス株式会社受託「放課後子ども教室」	令和5年4月～令和6年3月	双葉台小	5(1回)	<登録数> 計61名	
	株式会社アンフィニ「放課後子ども教室」	令和5年4月～令和6年3月	新莊、常磐小、堀原小、柳河小	5(1回)	<登録数> 計163名	
	国立大学法人茨城大学受託「附属小学校放課後学級」	令和5年4月～令和6年3月(土日祝日を除く毎日)	附属小	3(1回)	<登録数> 35名	
	水戸市受託「訪問型病児保育事業」	令和5年4月～令和6年3月	水戸市内にある利用者の自宅	5(1回)	水戸市内の生後6ヶ月～小学6年生までの登録児童304名	
茨城県受託「生活困窮世帯の子どもに対する学習支援事業(城里町)」	令和5年4月～令和6年3月(毎週日曜)	城里町の公民館・公的施設・社協等	2～3(1回)	城里町の小学4年生～中学3年生のべ303名		
助成・補助金事業	歳末たすけあい募金受配事業	令和5年12月24日	水戸市桜川市民センター	10	水戸市内の子ども～大人141名	1,098
	茨城県企業連携型NPO活動支援事業助成金・寄付金(茨城トヨタ自動車NPO活動支援事業) ・後藤誠子氏講演会「不登校・引きこもりの親が幸せな理由」 ・土橋優平氏講演会「不登校とどう向き合う？」	2023/11/12	水戸市福祉ボランティア会館(ミオス)	5	一般・会員・放課後スタッフなど45名	
		令和6年1月21日	水戸市福祉ボランティア会館(ミオス)	5	一般・会員・放課後スタッフなど68名	
	●県補助金 赤ちゃんが学校にやってくる	令和5年4月～令和6年3月	依頼のあった学校など	5(1回)	水戸市内とその周辺の親子	
	●補助金 茨城県フリースクール連携推進事業補助金(予定) こどもの居場所ポルタ	令和5年9月1日～令和6年3月	のっばらかふえ、ミオス、劇場事務所	1～2(1回)	水戸市内とその周辺の子ども	

他団体との協働

関係先	協働・協力事業・参加委員会 他
茨城県	福祉部福祉政策課(生活困窮世帯の子どもに対する学習支援事業受託)
	就学前教育・家庭教育推進協議会委員
	茨城県少子化対策審議会認可部会委員
	茨城県社会福祉審議会児童福祉専門分科会保育部会委員
	茨城県美術館協議会委員
茨城県立歴史館	高校生のライフデザインセミナー(赤ちゃんが学校にやってくる!)
水戸市	「歴史館昔あそび“忍者”」「歴史館まつり」
	青少年育成推進会議
	みと好文カレッジ運営審議委員
	たこあげまつり実行委員
	ぽかぽかつどいの広場(幼児を持つ親子の居場所作り)事業受託
	水戸市ボランティア連絡協議会広報委員
	水戸市訪問型家庭教育支援推進協議会委員
	水戸市社会教育委員
水戸市訪問型病児保育事業受託	
水戸市教育総合研究所	こみっとフェスティバル実行委員
水戸市社会福祉協議会	運営委員
水戸市立東部図書館 水戸市立見和図書館 緑岡保育所、杉山保育所	歳末たすけあい受配事業「多世代交流クリスマス会」
かすみがうら市教育委員会	毎月絵本と紙芝居の読み聞かせ(ガブの会)
ひたちなか市女性生活課	市内小学校でのCAPワークショップ(教職員・保護者・こども)
茨城大学	「小学生向け男女共同参画講座」でのCAPワークショップ
シダックス大新東ヒューマンサービス(株) 放課後子ども教室	茨城大学教育学部附属小学校放課後学級
(株)アンフィニ 放課後子ども教室	双葉台小学校
生涯学習倶楽部 放課後子ども教室	堀原小学校、常磐小学校、柳河小学校、新荘小学校
水戸芸術館	酒門小学校、吉沢小学校、吉田小学校、大場小学校
セカンドリーグ茨城	ACM劇場(広報および協力)
イオン水戸内原店	理事・子育てネット会議
パワーマート見川店	イエローレシートキャンペーン参加
乳がん仲間の小さなおしゃべり会momo♪	1%還元活動参加
いきいき交流センター葉山荘	活動協力
みとこみ	多世代交流たまり場はやま庵
水戸環境テクノロジー	活動協力
茨城県立近代美術館	えこみっと(0円マーケット)
小学生読書マラソン実行委員会	広報協力
NPO法人フードバンク茨城	審査員
親子劇場ゆめひろば	寄付食品配給
NPO法人ひたち親子のひろば	CAPワークショップ
	CAPワークショップ

2023年度 特定非営利活動に係る会計活動計算書

2023年4月1日から2024年3月31日まで

認定特定非営利活動法人 水戸こどもの劇場

科 目	金 額		
I 経常収益			
1 受取会費		1,186,500	
正会費受取会費	670,000		
賛助会費受取会費	160,000		
活動会費・登録会費・入会金	356,500		
2 事業収益		28,039,760	
参加費収益	386,981		
受託事業収益	26,052,250		
その他の事業収益	1,580,529		
広告収益	20,000		
3 受取寄付金他		5,635,084	
受取寄付金	844,690		
受取助成金	370,000		
受取補助金	792,860		
その他の収益	3,627,534		
経常収益計			34,861,344
II 経常費用			
1 事業費		30,654,003	
(1) 人件費			
事業賃金他	21,144,051		
(2) その他の経費			
事業謝金	681,000		
印刷費	283,092		
交通費	1,012,930		
通信費	828,818		
諸会費	65,152		
租税公課	911,200		
消耗品費	1,493,985		
管理諸費他	4,233,775		
2 管理費		4,396,782	
(1) 人件費			
法定福利費	13,042		
給与他	590,100		
(2) その他の経費			
印刷費	567,155		
交通費	136,000		
通信費	211,352		
諸会費	6,000		
租税公課	6,000		
消耗品費	26,407		
管理諸費他	2,840,726		
経常費用計			35,050,785
当期経常増減額			-189,441
前期繰越正味財産額			10,543,770
次期繰越正味財産額			10,354,329

2023年度 特定非営利活動に係る事業会計貸借対照表

2024年3月31日現在

特定非営利活動法人 水戸こどもの劇場

科 目 ・ 摘 要	金 額		
I 資産の部			
1 流動資産			
(1) 現金預金			
現金 手許有高	165,591		
常陽銀行見和支店	5,553,676		
常陽銀行本店 附属小			
筑波銀行石川町支店CAP口	772,966		
筑波銀行見和支店病児	80,061		
ゆうちょ銀行	2,457,452		
郵便振替	429,859		
(2) 未収金	3,188,870		
(3) 前払金	628,120		
(4) 仮払金			
流動資産合計		13,276,595	
2 固定資産			
(1) 有形固定資産			
(2) 無形固定資産			
固定資産合計			0
資産合計			13,276,595
II 負債の部			
1 流動負債			
(1) 前受金	204,000		
(2) 預り金	665,710		
(3) 未払金	2,052,556		
流動負債合計		2,922,266	
2 固定負債			
(1) 長期借入金			
固定負債合計			0
負債合計			2,922,266
正味財産合計			10,354,329

2023年度 特定非営利活動に係る事業会計財産目録

2024年3月31日現在

特定非営利活動法人 水戸こどもの劇場

科 目	摘 要	金 額	
I 資産の部			
1 流動資産			
(1) 現金預金			
	現金 手許有高	165,591	
	常陽銀行見和支店	5,553,676	
	常陽銀行本店 附属小		
	筑波銀行石川町支店CAP口	772,966	
	筑波銀行見和支店病児	80,061	
	ゆうちょ銀行	2,457,452	
	郵便振替	429,859	
	(2) 未収金	3,188,870	
	(3) 前払金	628,120	
	(4) 仮払金		
	流動資産合計		13,276,595
2 固定資産			
(1) 有形固定資産			
(2) 無形固定資産			
	固定資産合計		0
	資産合計		13,276,595
II 負債の部			
1 流動負債			
	(1) 前受金	204,000	
	(2) 預り金	665,710	
	(3) 未払金	2,052,556	
	流動負債合計		2,922,266
2 固定負債			
	(1) 長期借入金		
	固定負債合計		0
	負債合計		2,922,266
正味財産合計			10,354,329

大福の会

会費納入状況や会計の確認等をしています。

方針
毎月の会計に関する確認作業と会員同士のつながりを考える会として、交流しながら会の財政に寄与する。

- 活動
- 1) 会計収支、決算と予算の確認
 - 2) 賛助会員及び広告募集
○賛助会員については、毎月の会員数と期限後の継続の確認、広告について新規募集活動及び継続の声を、事務局を通してお願いしました。
 - 3) たこあげまつり参加・おいしいものを共同購入等
○今年のとこあげまつりは、出入口のくつの消毒スタッフ手伝い、カプラの開催、スタンプラリーへの参加と、PRコーナーに案内チラシ等を設置しました。
 - 4) イオン水戸内原店様のイエローシートキャンペーン（1%物品寄付）
パワーマート見川店様の1%クラブ（3か月ごとに申請）4~6月、8~10月、12~2月 現金寄

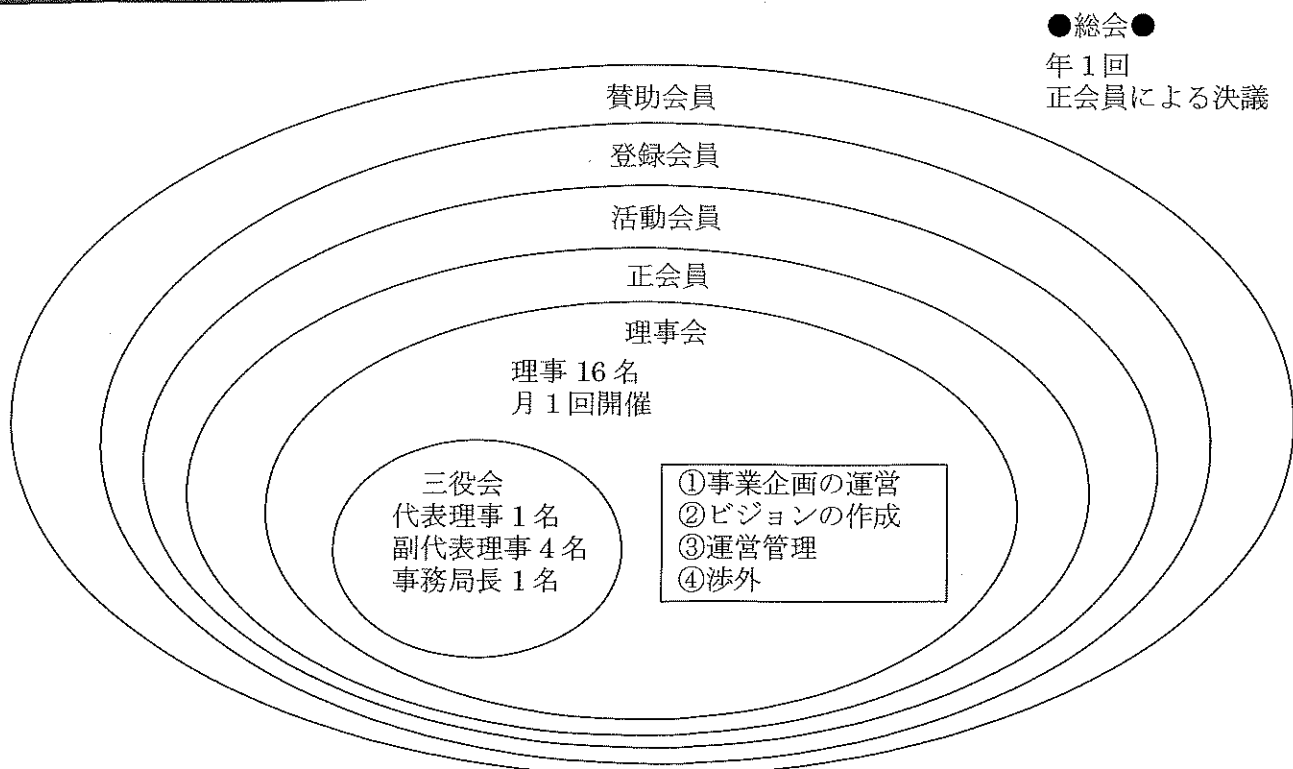
これからもより楽しい活動ができるよう、皆さまのご意見、アドバイスをお待ちしています。
同時に部員募集中!!

中根・田中・関・岩田・大越・西連寺・森田・平野・西海・袴塚

会員数

	4月	5月	6月	7月	8月	9月	10月	11月	12月	1月	2月	3月	
正会員	57	55	55	55	55	56	56	56	55	55	56	56	
活動会員	122	126	130	121	122	122	126	130	130	130	135	133	
登録会員	6	6	6	6	6	6	6	6	6	8	8	8	
賛助 会員	個人	20	20	20	19	19	19	19	19	20	20	21	22
	団体	7	7	7	7	7	7	7	7	7	7	7	
計	212	214	218	208	209	210	214	218	218	220	227	226	

2023年度組織及び体制



監査報告書

2024年4月24日

認定特定非営利活動法人 水戸こどもの劇場

代表理事 平野 弥生 殿

監査役

中根 加代

監査役

田中 康子

監査役

関 さかえ

私達は、水戸こどもの劇場の2023年度（2023年4月1日から2024年3月31日まで）の財務諸表並びに事業計画に基づく会務について監査を行いました。

監査の結果、上記の財務諸表並びに事業計画に基づく会務はいずれも適正妥当であると認めました。

以上の通り報告いたします。

2024年度 事業計画書（案）

1. 事業実施の方針

地域の諸団体と連携を図りながら、人と人のつながりを大切にし、子どもの体験できる場作りと、大人も子どもも成長できる事業を実施します。

2. 事業の実施に関する事項

(1) 特定非営利活動にかかる事業

事業名	事業内容	実施 予定 日時	実施 予定 場所	支 払 見 込 み 額 (千円)
文化事業 第5条 (1)(3)(4)	演劇、音楽、人形劇、芸能などの各ジャンルの鑑賞やコーディネートに関する事業	通年	水戸市及び 近郊地域	575
創造事業 第5条 (2)(3)(5)	カプラ、忍者あそび、各ワークショップ、クリスマス会、などの創造事業	通年	水戸市及び 近郊地域	88
子どもの諸活動支援事業 第5条 (1)(2)(3)(4) (5)(6)(7)	CAPプログラムや講演会、学習会等の実施、又、親子の交流の場の提供や子育て情報誌作り、ラジオ情報番組作り等子育て支援に関する活動全般の実施	通年	水戸市及び 近郊地域	2873
活動交流 第5条 (2)(5)(6)	読み聞かせの会、室内ゲームの会、パパママ中心の音楽サークルなど年齢に合わせた自主的活動の実施	通年	水戸市及び 近郊地域	160

2024年度 特定非営利活動に係る会計活動予算書(案)

2024年4月1日から2025年3月31日まで

認定特定非営利活動法人 水戸こどもの劇場

科 目	金 額	
I 経常収益		
1 受取会費		1,182,000
正会費受取会費	672,000	
賛助会費受取会費	160,000	
活動会費・登録会費・入会金	350,000	
2 事業収益		29,278,020
参加費収益	275,000	
受託事業収益	27,710,020	
その他の事業収益	1,273,000	
広告収益	20,000	
3 受取寄付金他		5,793,980
受取寄付金	800,000	
受取助成金	320,000	
受取補助金	1,534,800	
その他の収益	3,139,180	
経常収益計		36,254,000
II 経常費用		
1 事業費		32,264,320
(1) 人件費		
事業賃金他	21,919,000	
(2) その他の経費		
事業謝金	1,369,000	
印刷費	300,000	
交通費	1,287,500	
通信費	703,000	
諸会費	60,000	
消耗品費	914,800	
租税公課	894,410	
管理諸費他	4,816,610	
2 管理費		3,989,680
(1) 人件費		
法定福利費	15,000	
給与他	880,000	
(2) その他の経費		
印刷費	260,000	
交通費	150,000	
通信費	230,000	
諸会費	6,000	
消耗品費	100,000	
租税公課	315,590	
管理諸費他	2,033,090	
経常費用計		36,254,000
当期経常増減額		0

第5号議案：役員を選任並びに承認を求める件

● 退任役員

役名	事由	氏名	就任期間
理事	任期満了	井上康子	2023年6月1日～ 2024年5月31日
理事	任期満了	佐藤誠二	2023年6月1日～ 2024年5月31日
理事	任期満了	安和人	2023年6月1日～ 2024年5月31日
理事	任期満了	西海純子	2023年6月1日～ 2024年5月31日
理事	任期満了	清水敏子	2023年6月1日～ 2024年5月31日
理事	任期満了	真家智子	2023年6月1日～ 2024年5月31日
理事	任期満了	平野弥生	2023年6月1日～ 2024年5月31日
理事	任期満了	岩田智子	2023年6月1日～ 2024年5月31日
理事	任期満了	西連寺明子	2023年6月1日～ 2024年5月31日
理事	任期満了	大越由美子	2023年6月1日～ 2024年5月31日
理事	任期満了	柳澤麻紗美	2023年6月1日～ 2024年5月31日
理事	任期満了	石川久美	2023年6月1日～ 2024年5月31日
理事	任期満了	市原良子	2023年6月1日～ 2024年5月31日
理事	任期満了	樋川光代	2023年6月1日～ 2024年5月31日
理事	任期満了	加藤木光美	2023年6月1日～ 2024年5月31日
理事	任期満了	松平浦美江	2023年6月1日～ 2024年5月31日
監査役	任期満了	関さかえ	2023年6月1日～ 2024年5月31日
監査役	任期満了	中根加代	2023年6月1日～ 2024年5月31日
監査役	任期満了	田中康子	2023年6月1日～ 2024年5月31日

● 後任役員案

役名	事由	氏名	就任期間
理事	再任	佐藤誠二	2024年6月1日～ 2025年5月31日
理事	再任	西海純子	2024年6月1日～ 2025年5月31日
理事	再任	清水敏子	2024年6月1日～ 2025年5月31日
理事	再任	真家智子	2024年6月1日～ 2025年5月31日
理事	再任	平野弥生	2024年6月1日～ 2025年5月31日
理事	再任	岩田智子	2024年6月1日～ 2025年5月31日
理事	再任	西連寺明子	2024年6月1日～ 2025年5月31日
理事	再任	大越由美子	2024年6月1日～ 2025年5月31日
理事	再任	柳澤麻紗美	2024年6月1日～ 2025年5月31日
理事	再任	石川久美	2024年6月1日～ 2025年5月31日
理事	再任	市原良子	2024年6月1日～ 2025年5月31日
理事	再任	樋川光代	2024年6月1日～ 2025年5月31日
理事	再任	加藤木光美	2024年6月1日～ 2025年5月31日
理事	再任	松平浦美江	2024年6月1日～ 2025年5月31日
理事	新任	松倉定子	2024年6月1日～ 2025年5月31日
監査役	再任	関さかえ	2024年6月1日～ 2025年5月31日
監査役	再任	中根加代	2024年6月1日～ 2025年5月31日
監査役	再任	田中康子	2024年6月1日～ 2025年5月31日

定款変更について

1 変更の内容

(1)

第5章 総会

(招集)

(旧) 3 総会を招集するときは、会議の日時、場所、目的及び審議事項を記載した書面をもって、少なくとも5日前までに通知しなければならない。

(新) 3 総会を招集するときは、会議の日時、場所、目的及び審議事項を記載した書面又は電磁的な方法をもって、少なくとも5日前までに通知しなければならない。

(2)

第6章 理事会

(招集)

(旧) 3 理事会を招集するときは、会議の日時、場所、目的及び審議事項を記載した書面をもって、少なくとも3日前までに通知しなければならない。

(新) 3 理事会を招集するときは、会議の日時、場所、目的及び審議事項を記載した書面又は電磁的な方法をもって、少なくとも3日前までに通知しなければならない。

2 変更の理由

今後の適切な運営を考え、書面以外の電磁的方法を追加いたします。

みとこどものげきじょうまつり



今年度も大変お世話
になりました！！



認定特定非営利活動法人 **水戸こどもの劇場**

〒310-0912 水戸市見川 2-82-11

TEL/FAX 029-255-0908

URL <http://www.mito-kodomo.securesite.jp>

E-mail gekijo310@citrus.ocn.ne.jp

