

CAPワークショップ実施報告【令和7年4月～令和8年3月】

実施日	実施場所・対象	ワーク数	参加人数				
			大人	教職員	子ども	計	
1 R7 5月 17日	水戸市笠原ひまわり保育園	保護者	1	2	5		7
2 19日	水戸市笠原ひまわり保育園	就学前	1		4	8	12
3 20日	水戸市笠原ひまわり保育園	就学前	1		4	8	12
4 21日	水戸市笠原ひまわり保育園	就学前	1		4	8	12
5 29日	かすみがうら市立霞ヶ浦北小学校	小学生	1		1	30	31
6 29日	かすみがうら市立霞ヶ浦北小学校	保護者	1	3	1		4
7 6月 5日	かすみがうら市立霞ヶ浦南小学校	保護者	1	2	1		3
8 11日	かすみがうら市千代田義務教育学校	保護者	1	7			7
9 13日	かすみがうら市立霞ヶ浦南小学校	小学生	2		4	47	51
10 15日	坂東市こども劇場（公開ワーク）	保護者	1	25			25
11 15日	坂東市こども劇場（公開ワーク）	小学生	1	1		15	16
12 19日	かすみがうら市立下稲吉東小学校	保護者	1	2			2
13 25日	かすみがうら市立下稲吉東小学校	小学生	2		3	66	69
14 7月 1日	かすみがうら市千代田義務教育学校	小学生	1		3	35	38
15 2日	かすみがうら市立下稲吉小	小学生	2		3	51	54
16 3日	かすみがうら市立下稲吉小	小学生	1		1	28	29
17 10日	ひまわりのお家すみよし分園	教職員	1		7		7
18 10日	ひまわりのお家すみよし分園	保護者	1	3	1		4
19 25日	かすみがうら市教職員	教職員	1		10		10
20 27日	つくば市居場所サポートクラブロベ	保護者	1	6	1		7
21 27日	つくば市居場所サポートクラブロベ	教職員	1		3		3
22 28日	つくば市居場所サポートクラブロベ	ベーシックベース	1		2	5	7
23 28日	つくば市居場所サポートクラブロベ	学童（小学生）	1		5	19	24
24 29日	つくば市居場所サポートクラブロベ	ベーシックベース	1		1	6	7
25 29日	つくば市居場所サポートクラブロベ	学童（小学生）	1		4	19	23
26 8月 5日	ひたちなか市三反田小学校	学童（小学生）	1	3	7	31	41
27 6日	ひまわりのお家すみよし分園	ベーシックベース	1		4	11	15
28 8日	ひまわりのお家すみよし分園	ベーシックベース	2		4	12	16
29 19日	水戸こどもの劇場ポルタ	小学生	1	3		6	9
30 20日	ひまわりのお家すみよし分園	ベーシックベース	2		4	15	19
31 22日	つくば市吾妻小学校	保護者	1	10			10
32 22日	つくば市吾妻小学校	小学生	1		2	13	15
33 9月 2日	つくば市サドベリースクール空つくば	教職員	1		4		4
34 26日	水戸こどもの劇場ポルタ	教職員	1		8		8
35 27日	秋の一般公開ワーク	大人	1	11			11
36 10月 4日	サドベリースクール空つくば	保護者	1	14	1		15
37 17日	サドベリースクール空つくば	小学生	1			9	9
38 17日	サドベリースクール空つくば	中高生	1			4	4
39 18日	水戸市PTA連絡協議会	保護者	1	88			88
40 22日	サドベリースクール空つくば	中高生	1			4	4
41 11月 5日	群馬県吉岡町駒寄小学校	保護者	1	30			30
42 5日	群馬県吉岡町駒寄小学校	小学生	1		1	29	30
43 7日	水戸市渡里小学校	教職員	1		25		25
44 14日	水戸市百合が丘ひまわり保育園	教職員	1		27		27
45 28日	水戸市渡里小学校	保護者	1	23	1		24
46 12月 11日	水戸市渡里小学校	小学生	4	1	9	105	115

47	18日	つくば市筑波愛児園	教職員	1		40		40
48	19日	那珂市チルドレンズホーム	教職員	1		6		6
49	R8 1月 17日	那珂市チルドレンズホーム	就学前	1		1	3	4
50		那珂市チルドレンズホーム	小学生	1		2	10	12
51		那珂市チルドレンズホーム	中高生	1		2	8	10
52	18日	那珂市チルドレンズホーム	就学前	1		1	3	4
53		那珂市チルドレンズホーム	小学生	1		2	10	12
54		那珂市チルドレンズホーム	中高生	1		2	8	10
55	19日	那珂市チルドレンズホーム	就学前	1		2	3	5
56	23日	水戸市百合が丘ひまわり保育園	保護者	1	3	6		9
57	2月 2日	ひたちなか市夢ある学童	学童 (小学生)	1		4	29	33
58	3月 6日	県児童相談所	教職員	1		20		20
59	16日	水戸市百合が丘ひまわり保育園	就学前	1		3	19	22
60	17日	水戸市百合が丘ひまわり保育園	就学前	1		1	16	17
61	18日	水戸市百合が丘ひまわり保育園	就学前	1		1	16	17
				69	237	258	709	1204

<2025年イベント・活動>

毎月第一土曜日	定例会
5月24日	水戸こどもの劇場総会
7月28日	北関東+中部ブロック交流会
8月30日	J-CAPTA定時総会事業in水戸市民会館
8月31日	J-CAPTA定時総会事業in水戸市民会館
12月18日	FINTグループzoom

2025年度活動実績

(令和7年4月1日～令和8年3月31日)

事業名	内 容	実施日	実施場所	従事者の人数	受益対象者の範囲及び人数	支出額(千円)
文化創造事業	みとこどものげきじょうまつり	令和7年11月23日	ふれあいセンターごだい	46	水戸市内とその周辺の親子のべ172名	255
	多世代交流クリスマス会	令和7年12月14日	水戸市桜川市民センター	3	水戸市内とその周辺の親子のべ130名	
	みとびよ音楽隊なつやすみわくわくコンサート	令和7年8月3日	セキショウ・ウェルビーイング福祉会館	23	水戸市内とその周辺の親子のべ480名	
	すきすきスイカ	令和7年7月6日	セキショウ・ウェルビーイング福祉会館	11	水戸市内とその周辺の親子のべ50名	
	忍者あそび	令和7年11月30日	茨城県立歴史館	20	県内の小学生33名	
	カブラ「歴史館まつり」	令和7年6月1日	茨城県立歴史館	7	水戸市内とその周辺の親子のべ 351名	
	遠足くらぶ	令和7年8月24日 令和7年11月30日	那須茶臼岳 宝徳山(茨城県)	2 2	水戸市内とその周辺の親子参加人数延べ12名(うち子ども4名)	
支援事業	おもちゃ貸し出しエルマークラブ	令和7年4月～令和8年3月	事務所	2(1回)	水戸市内とその周辺の親子のべ341名	4,086
	多世代交流はやま庵	令和7年4月～令和8年3月	いきいき交流センター 葉山荘	2(1回)	水戸市内とその周辺の親子のべ446名	
	個性ある子育て家族のサロン comodo	令和7年4月～令和8年3月	水戸市福祉ボランティア会館(ミオス)	1(1回)	水戸市内とその周辺の親子のべ83名	
	多胎児サークルかるがも	令和7年4月～令和8年3月	水戸市福祉ボランティア会館(ミオス)	3(1回)	水戸市内とその周辺の親子のべ187名	
	CAP(子どもへの暴力防止プログラム)	令和7年4月～令和8年3月	要請があった茨城県内の小中学校他	3(1回)	幼児から大人1204名	
	赤ちゃんが学校にやってくる	令和7年4月～令和8年3月	依頼のあった学校	241	中学校・中等教育学校から高校までの生徒1650名	
	こどもの居場所ポルタ	令和7年4月～令和8年3月	あとれえず～む(6月まで)水戸こどもの劇場別館	3(1回)	水戸市内とその周辺の子どものべ696名	
	ラジオ子育て情報番組制作 ぽっと!HOT!スクウェア	毎週土曜日放送 火曜日再放送	FMIぱるるん	3(1回)	水戸市内とその周辺の住民	
	情報誌「こどもの時間」	令和7年7月、11月 令和8年3月	水戸市とその周辺へ配付	2(1回)	水戸市内とその周辺の子どものべ～大人	
	0円マーケット(えこみっと)	令和7年6月22日、9月21日	水戸市清掃工場	11(1回)	水戸市内とその周辺の親子のべ6月398名、9月335名	
研修・講演会	あそび心は世界を変える！北島尚志氏	令和7年5月25日	茨城県立生涯学習センター	4	一般・会員・放課後スタッフなど68名	
	いじめ問題x不登校支援 熟知信さんとお話し会	令和7年6月8日	セキショウ・ウェルビーイング福祉会館	4	一般・会員・放課後スタッフなど28名	
	CAP子どもの声を聴くために おとなができること	令和7年8月31日	水戸市民会館 大会議室	19	一般・会員・放課後スタッフなど51名	
	あそびの研修・忍者修行 アフタフバーバン信州	令和7年11月30日	茨城県立歴史館	5	会員・放課後スタッフなど20名	
	スタッフ研修「あそび心とやりとり」アフタフバーバン	令和7年12月15日	水戸市民会館	3	ぽかぽかつどの広場・訪問型病児保育スタッフなど 20名	

事業名	内 容	実施日	実施場所	従事者の人数	受益対象者の範囲及び人数	支出額(千円)
活動交流	みとびよ音楽隊	令和7年4月～令和8年3月(月5回程度)	水戸市内とその周辺の施設、依頼のあった幼稚園他	4(1回)	水戸市内とその周辺の子ども～大人	214
	読み聞かせの会 ガブの会	令和7年4月～令和8年3月(各月1・2回)	東部図書館、見和図書館	5(1回)	水戸市内とその周辺の子ども～大人のべ378名	
		令和7年6月16日	酒門小学校放課後こども教室			
		令和7年11月20日	子育てイベントクルールフェス			
		令和7年11月23日	みとこどものげきしょうまつり			
		令和7年12月14日	多世代交流クリスマス会			
	令和7年12月19日	ぼかぼかつどの広場クリスマス会				
令和8年3月13日	ぼかぼかつどの広場お楽しみ会					
ガレッジセール	令和7年4月～令和8年3月	事務所(トレーラーハウス)	3(1回)	水戸市内とその周辺の大人299名		
青年企画 室内ゲームの会「オンザテーブル」	令和7年4月～令和8年3月	事務所	1(1回)	水戸市内とその周辺の小学生		
ミュージックチャイム・ベル「とういんくるべらず」と、アンサンブルサークル	令和7年4月～令和8年3月	要請があった水戸市内または周辺地域	7(1回)	県内各地の子ども～大人		
mosoカフェ	令和7年4月～令和8年3月	事務所(トレーラーハウス) 水戸こどもの劇場別館	2(1回)	水戸市内とその周辺の大人50名		
ウクレレサークル'ピコ'	令和7年4月～令和8年3月	事務所、見川市民センター	2(1回)	水戸市内とその周辺の大人のべ56名		
受託事業	水戸市受託 「ぼかぼかつどの広場」	<広場> 令和7年4月～令和8年3月(週5日)	水戸市福祉ボランティア会館(ミオス)	2(1回)	水戸市内とその周辺の幼児を持つ親子 <広場> のべ957組2123名	27,402
		<講座> 令和7年4月～令和8年3月(全12回)	水戸市福祉ボランティア会館(ミオス)	5(1回)	<講座>のべ 95組198名	
	シダックス大新東 ヒューマンサービス株式会社 受託「放課後子ども教室」	令和7年4月～令和8年3月	吉沢小、酒門小、吉田小、大場小、双葉台小	4(1回)	<登録数> 計191名のべ 5869名	
	生涯学習倶楽部 「放課後子ども教室」	令和7年4月～令和8年3月	稲荷第一小、稲荷第二小、三の丸小、五軒小、浜田小、上大野小	4(1回)	<登録数> 計211名のべ 6434名	
	株式会社アンフィニ「放課後子ども教室」	令和7年4月～令和8年3月	新荘小、常磐小、堀原小、柳河小	4(1回)	<登録数> 計132名のべ 3999名	
	水戸市受託 「訪問型病児保育事業」	令和7年4月～令和8年3月	水戸市内にある利用者の自宅	3(1回)	水戸市内の生後6ヶ月～小学6年生までの登録児童308名	
茨城県受託 「生活困窮世帯の子どもに対する学習支援事業(城里町)」	令和7年4月～令和8年3月	城里町の公民館	2～3(1回)	城里町の小学4年生～高校生のべ395名		
助成・補助金事業	歳末たすけあい募金受配事業	令和7年12月3日	水戸市桜川市民センター	10	水戸市内の子ども～大人130名	2,271
	鈴縫工業株式会社 おひさまの恵プロジェクト(CAP)	令和7年6月15日 令和7年7月10日、8月6日、8日、20日 令和7年7月27～29日	坂東子ども劇場 ひまわりのお家 すみよし分園 居場所サポートクラブロベ	3(1回)	子ども～大人88名	
	茨城県共同募金会 「CAP講演会・シンポジウム」	令和7年8月31日	水戸市民会館	19	子ども～大人298名	
	水戸観光コンベンション協会 コンベンション助成金「J-CAPTA総会」	令和7年8月31日	水戸市民会館	19	子ども～大人114名	
	県企業連携型NPO活動支援事業(げきしょうまつり、忍者あそび)	令和7年11月23日 令和7年11月30日	みとこどものげきしょうまつり 忍者あそび	51	子ども～大人245名	
	●県補助金 赤ちゃんが学校にやってくる	令和7年4月～令和8年3月	依頼のあった学校など	5(1回)	水戸市内とその周辺の親子	
	●補助金 茨城県フリースクール連携推進事業補助金 こどもの居場所ポルタ	令和7年4月～令和8年3月	あとりえず～む 水戸こどもの劇場別館	2～5(1回)	水戸市内とその周辺の子ども	

他団体との協働

関係先	協働・協力事業・参加委員会 他
茨城県	福祉部福祉政策課(生活困窮世帯の子どもに対する学習支援事業受託)
	就学前教育・家庭教育推進協議会委員
	茨城県少子化対策審議会認可部会委員
	茨城県社会福祉審議会児童福祉専門分科会保育部会委員
	茨城県美術館協議会委員
茨城県立歴史館	高校生のライフデザインセミナー(赤ちゃんが学校にやってくる!) 「歴史館昔あそび“忍者”」「歴史館まつり」
水戸市	青少年育成推進会議
	みと好文カレッジ運営審議委員
	ぽかぽかつどいの広場(幼児を持つ親子の居場所作り)事業受託
	水戸市ボランティア連絡協議会広報委員
	水戸市訪問型家庭教育支援推進協議会委員
	水戸市社会教育委員
	水戸市訪問型病児保育事業受託
	こみっとフェスティバル実行委員
	こみっとネット委員
	(仮称)南部図書館整備検討に関する有識者会議
水戸市教育総合研究所	運営委員
水戸市社会福祉協議会	歳末たすけあい受配事業「多世代交流クリスマス会」
水戸市立東部図書館 水戸市立見和図書館	毎月絵本と紙芝居の読み聞かせ(ガブの会)
水戸家庭裁判所	委員
シダックス大新東ヒューマンサービス(株) 放課後子ども教室	双葉台小学校、酒門小学校、吉沢小学校、吉田小学校、大場小学校
(株)アンフィニ 放課後子ども教室	堀原小学校、常磐小学校、柳河小学校、新荘小学校
生涯学習倶楽部 放課後子ども教室	浜田小学校、三の丸小学校、稲荷第一小学校、稲荷第二小学校、 五軒小学校、上大野小学校
水戸芸術館	ACM劇場(広報および協力)
セカンドリーグ茨城	理事・子育てネット会議
イオン水戸内原店	イエローシートキャンペーン参加
パワーマーケット見川店	1%還元活動参加
乳がん仲間の小さなおしゃべり会momo♪	活動協力
いきいき交流センター葉山荘	多世代交流たまり場はやま庵
みとこみ	活動協力
水戸環境テクノロジー	えこみっと(0円マーケット)
茨城県立近代美術館	広報協力
小学生読書マラソン実行委員会	審査員
NPO法人フードバンク茨城	寄付食品配給
子育てネットワークまもり	もりもり子育てフェスタ
認定NPO法人日本クリニックラウン協会	子ども×あそびフェスタ in 茨城
朝日広告社	いばらき保育の魅力コンテスト審査員
(株)ブックエース	小学生読書マラソン実行委員
株式会社ライダーズ・パブリシティ	ハウジングギャラリー水戸 ミニ0円マーケット、ミニコンサート

2025年度 特定非営利活動に係る会計活動計算書

2025年4月1日から2026年3月31日まで

認定特定非営利活動法人 水戸こどもの劇場

科 目	金 額	
I 経常収益		
1 受取会費		1,101,500
正会費受取会費	672,000	
賛助会費受取会費	125,000	
活動会費・登録会費・入会金	304,500	
2 事業収益		30,445,884
参加費収益	1,034,210	
受託事業収益	26,606,650	
その他の事業収益	2,785,024	
広告収益	20,000	
3 受取寄付金他		9,065,742
受取寄付金	1,629,103	
受取助成金	698,820	
受取補助金	2,430,765	
その他の収益	4,307,054	
経常収益計		40,613,126
II 経常費用		
1 事業費		34,230,152
(1) 人件費		
事業賃金他	22,567,067	
(2) その他の経費		
事業謝金	987,458	
印刷費	319,713	
交通費	1,563,990	
通信費	916,963	
諸会費	65,000	
消耗品費	1,665,070	
管理諸費他	6,144,891	
2 管理費		5,489,961
(1) 人件費		
法定福利費	11,986	
給与他	639,050	
(2) その他の経費		
印刷費	270,376	
交通費	137,680	
通信費	206,827	
諸会費	7,000	
租税公課	821,320	
消耗品費	11,572	
管理諸費他	3,384,150	
経常費用計		39,720,113
当期経常増減額		893,013
前期繰越正味財産額		12,587,815
次期繰越正味財産額		13,480,828

2025年度 特定非営利活動に係る事業会計貸借対照表

2026年3月31日現在

特定非営利活動法人 水戸こどもの劇場

科 目 ・ 摘 要	金 額	
I 資産の部		
1 流動資産		
(1) 現金預金		
現金 手許有高	125,414	
常陽銀行見和支店	5,760,919	
常陽銀行本店 附属小	2	
筑波銀行石川町支店CAP口	990,628	
筑波銀行見和支店病児	92,750	
ゆうちょ銀行	1,122,145	
郵便振替	2,509,632	
(2) 未収金	5,677,935	
(3) 前払金	266,950	
流動資産合計		16,546,375
2 固定資産		
(1) 有形固定資産		
(2) 無形固定資産		
固定資産合計		0
資産合計		16,546,375
II 負債の部		
1 流動負債		
(1) 前受金	198,000	
(2) 預り金	649,380	
(3) 未払金	2,218,167	
流動負債合計		3,065,547
2 固定負債		
(1) 長期借入金		
固定負債合計		0
負債合計		3,065,547
正味財産合計		13,480,828

2025年度 特定非営利活動に係る事業会計財産目録

2026年3月31日現在

特定非営利活動法人 水戸こどもの劇場

科目・摘要	金額		
I 資産の部			
1 流動資産			
(1) 現金預金			
現金 手許有高	125,414		
常陽銀行見和支店	5,760,919		
常陽銀行本店	2		
筑波銀行石川町支店CAP	990,628		
筑波銀行見和支店病児	92,750		
ゆうちょ銀行	1,122,145		
郵便振替	2,509,632		
(2) 未収金	5,677,935		
(3) 前払金	266,950		
流動資産合計		16,546,375	
2 固定資産			
(1) 有形固定資産			
(2) 無形固定資産			
固定資産合計		0	
資産合計			16,546,375
II 負債の部			
1 流動負債			
(1) 前受金	198,000		
(2) 預り金	649,380		
(3) 未払金	2,218,167		
流動負債合計		3,065,547	
2 固定負債			
(1) 長期借入金			
固定負債合計		0	
負債合計			3,065,547
正味財産合計			13,480,828

(注記)

用途等が制約された寄付等の内訳

用途等が制約された寄附金等の内訳は以下の通りです。当法人の正味財産は13,480,828円ですが、そのうち460,074円はCAPの活動に使用される財産です。したがって、用途が制約されていない正味財産は13,020,754円です

内容	期首残高	当期増加額	当期減少額	期末残高	備考
J-CAPTA総会事業協力費用及び県内広報活動費用	0	554,214	94,140	460,074	2025年度にCAPの活動に限った寄付を受け取った。当期は、J-CAPTA総会協力団体としての諸費用や、県内の広報活動などに94,140円を充当した。

大福の会

会費納入状況や会計の確認等をしています。

方針

毎月の会計に関する確認作業と会員同士のつながりを考える会として、交流しながら会の財政に寄与する。

活動 1) 会計収支、決算と予算の確認

2) 賛助会員及び広告募集

○賛助会員については、毎月の会員数と期限後の継続の確認、広告について新規募集活動及び継続の声を、事務局を通してお願いしました。

3) ○イオン水戸内原店様のイエローレシートキャンペーン（1%物品寄付）

☆毎月11日のイエローレシート投函日には、エルマーククラブやポルタのスタッフと子どもたちが店内活動に参加してくれています！

○パワーマート見川店様の1%クラブ（3か月ごとに申請）4~6月、8~10月、12~2月 現金

これからもより楽しい活動ができるよう、皆さまのご意見、アドバイスをお待ちしています。

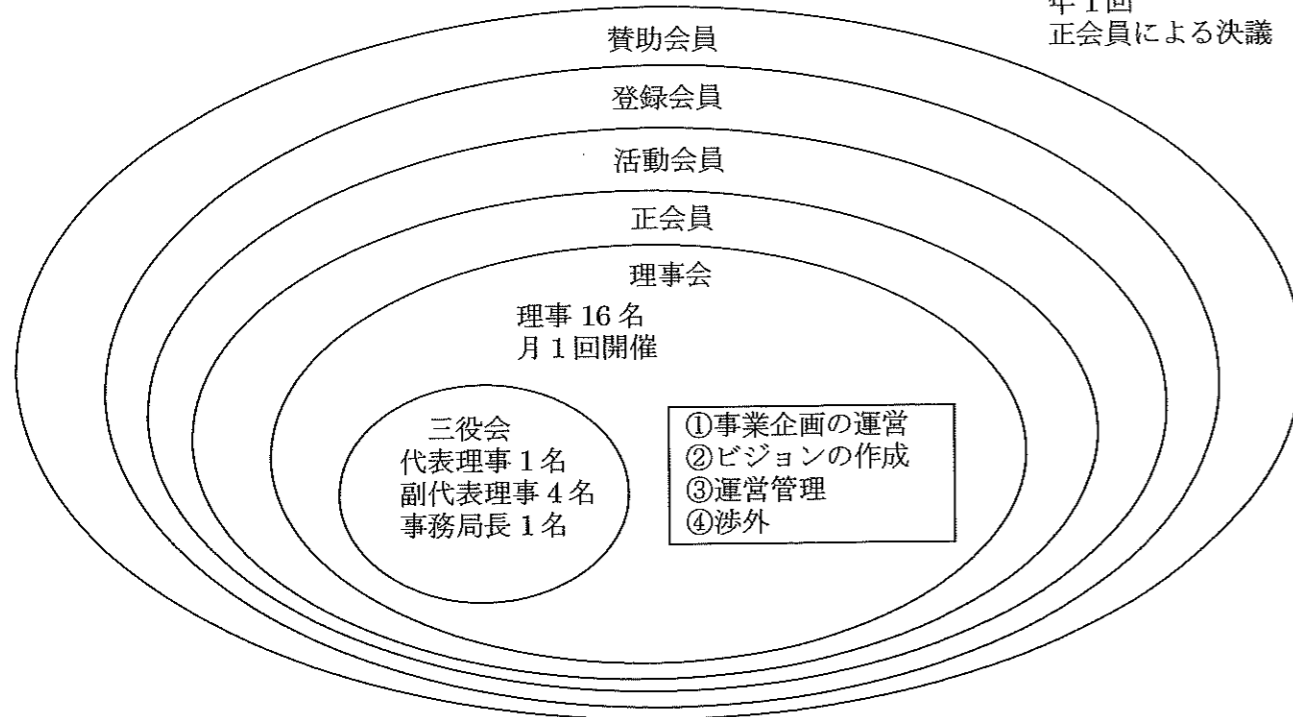
中根・田中・関・岩田・大越・西連寺・森田・平野・西海・袴塚

会員数

	4月	5月	6月	7月	8月	9月	10月	11月	12月	1月	2月	3月
正会員	56	56	56	55	55	56	56	56	56	56	57	57
活動会員	137	137	138	139	142	142	141	130	130	129	131	131
登録会員	8	8	6	6	6	6	6	6	5	6	5	5
賛助 会員	個人	24	24	24	24	24	23	23	23	23	23	23
	団体	6	6	6	6	6	6	6	6	6	6	6
計	231	231	230	230	233	234	232	221	220	220	222	222

2025年度組織及び体制

●総会●
年1回
正会員による決議



監査報告書

2026年4月28日

認定特定非営利活動法人 水戸こどもの劇場

代表理事 西連寺 明子 殿

監査役 中根 加代

監査役 田中 康子

監査役 関 さかえ

私達は、水戸こどもの劇場の2025年度（2025年4月1日から2026年3月31日まで）の財務諸表並びに事業計画に基づく会務について監査を行いました。

監査の結果、上記の財務諸表並びに事業計画に基づく会務はいずれも適正妥当であると認めました。

以上の通り報告いたします。

2026年度 事業計画書（案）

1. 事業実施の方針

地域の諸団体と連携を図りながら、人と人のつながりを大切にし、子どもの体験できる場作りと、大人も子どもも成長できる事業を実施します。

2. 事業の実施に関する事項

(1) 特定非営利活動にかかる事業

事業名	事業内容	実施 予定 日時	実施 予定 場所	支 払 見 込 み 額 (千円)
文化事業 第5条 (1)(3)(4)	演劇、音楽、人形劇、芸能などの各ジャンルの鑑賞やコーディネートに関する事業	通年	水戸市及び近郊地域	425
創造事業 第5条 (2)(3)(5)	カプラ、忍者あそび、各ワークショップ、クリスマス会、などの創造事業	通年	水戸市及び近郊地域	105
子どもの諸活動支援事業 第5条 (1)(2)(3)(4) (5)(6)(7)	CAPプログラムや講演会、学習会等の実施、又、親子の交流の場の提供や子育て情報誌作り、ラジオ情報番組作り等子育て支援に関する活動全般の実施	通年	水戸市及び近郊地域	33,322
活動交流 第5条 (2)(5)(6)	読み聞かせの会、室内ゲームの会、パパママ中心の音楽サークルなど年齢に合わせた自主的活動の実施	通年	水戸市及び近郊地域	247

2026年度 特定非営利活動に係る会計活動予算書(案)
2026年4月1日から2027年3月31日まで

認定特定非営利活動法人 水戸こどもの劇場

科 目	金 額	
I 経常収益		
1 受取会費		1,144,000
正会費受取会費	684,000	
賛助会費受取会費	150,000	
活動会費・登録会費・入会金	310,000	
2 事業収益		30,922,000
参加費収益	1,295,000	
受託事業収益	27,624,000	
その他の事業収益	1,983,000	
広告収益	20,000	
3 受取寄付金他		8,046,800
受取寄付金	1,320,000	
受取助成金	20,000	
受取補助金	2,350,000	
その他の収益	4,356,800	
経常収益計		40,112,800
II 経常費用		
1 事業費		34,321,000
(1) 人件費		
事業賃金他	24,017,400	
(2) その他の経費		
事業謝金	1,134,000	
印刷費	277,105	
交通費	1,476,400	
通信費	802,095	
諸会費	66,700	
消耗品費	1,303,800	
管理諸費他	5,243,500	
2 管理費		5,791,800
(1) 人件費		
法定福利費	12,000	
給与他	1,020,000	
(2) その他の経費		
印刷費	275,000	
交通費	150,000	
通信費	200,000	
諸会費	7,000	
消耗品費	15,000	
租税公課	900,000	
管理諸費他	3,212,800	
経常費用計		40,112,800
当期経常増減額		0

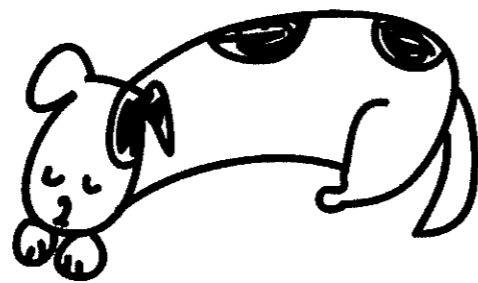
● 退任役員

役名	事由	氏名	就任期間
理事	任期満了	佐藤誠二	2025年6月1日～ 2026年5月31日
理事	任期満了	西海純子	2025年6月1日～ 2026年5月31日
理事	任期満了	清水敏子	2025年6月1日～ 2026年5月31日
理事	任期満了	真家智子	2025年6月1日～ 2026年5月31日
理事	任期満了	平野弥生	2025年6月1日～ 2026年5月31日
理事	任期満了	西連寺明子	2025年6月1日～ 2026年5月31日
理事	任期満了	大越由美子	2025年6月1日～ 2026年5月31日
理事	任期満了	柳澤麻紗美	2025年6月1日～ 2026年5月31日
理事	任期満了	石川久美	2025年6月1日～ 2026年5月31日
理事	任期満了	市原良子	2025年6月1日～ 2026年5月31日
理事	任期満了	樋川光代	2025年6月1日～ 2026年5月31日
理事	任期満了	加藤木光美	2025年6月1日～ 2026年5月31日
理事	任期満了	松平浦美江	2025年6月1日～ 2026年5月31日
理事	任期満了	松倉定子	2025年6月1日～ 2026年5月31日
理事	任期満了	坂井里紗	2025年6月1日～ 2026年5月31日
理事	任期満了	大森真理子	2025年6月1日～ 2026年5月31日
監査役	任期満了	関さかえ	2025年6月1日～ 2026年5月31日
監査役	任期満了	中根加代	2025年6月1日～ 2026年5月31日
監査役	任期満了	田中康子	2025年6月1日～ 2026年5月31日

● 後任役員案

役名	事由	氏名	就任期間
理事	再任	佐藤誠二	2026年6月1日～ 2027年5月31日
理事	再任	西海純子	2026年6月1日～ 2027年5月31日
理事	再任	清水敏子	2026年6月1日～ 2027年5月31日
理事	再任	平野弥生	2026年6月1日～ 2027年5月31日
理事	再任	西連寺明子	2026年6月1日～ 2027年5月31日
理事	再任	大越由美子	2026年6月1日～ 2027年5月31日
理事	再任	柳澤麻紗美	2026年6月1日～ 2027年5月31日
理事	再任	石川久美	2026年6月1日～ 2027年5月31日
理事	再任	市原良子	2026年6月1日～ 2027年5月31日
理事	再任	樋川光代	2026年6月1日～ 2027年5月31日
理事	再任	加藤木光美	2026年6月1日～ 2027年5月31日
理事	再任	松平浦美江	2026年6月1日～ 2027年5月31日
理事	再任	松倉定子	2026年6月1日～ 2027年5月31日
理事	再任	坂井里紗	2026年6月1日～ 2027年5月31日
理事	再任	大森真理子	2026年6月1日～ 2027年5月31日
監査役	再任	関さかえ	2026年6月1日～ 2027年5月31日
監査役	再任	中根加代	2026年6月1日～ 2027年5月31日
監査役	再任	田中康子	2026年6月1日～ 2027年5月31日

今年度も大変お世話になりました！！



認定特定非営利活動法人 水戸こどもの劇場

〒310-0912 水戸市見川 2-82-11

TEL/FAX 029-255-0908

URL <http://www.mito-kodomo.secsite.jp>

E-mail gekijo310@citrus.ocn.ne.jp

